



ITALIANO

INFORMAZIONI GENERALI

C.A.M.P. dà una risposta ai bisogni degli alpinisti e degli arrampicatori con dei prodotti leggeri e innovativi. Sono progettati, testati e fabbricati all'interno di un sistema qualità certificato, per offrirvi un prodotto affidabile e sicuro. Le presenti istruzioni sono destinate ad informarvi sul corretto utilizzo del prodotto per tutta la sua durata: **leggete, comprendete e conservate queste istruzioni.** In caso di smarrimento, le istruzioni sono scaricabili dal sito [www.camp.it](http://www.camp.it). La dichiarazione di conformità UE è scaricabile da questo sito. Il rivenditore deve fornire il manuale istruzioni nella lingua del paese in cui il prodotto è venduto.

UTILIZZO

Questo equipaggiamento deve essere usato solo da persone addestrate e competenti oppure sotto la supervisione di persone addestrate e competenti. Con queste istruzioni non apprenderete le tecniche dell'arrampicata, dell'alpinismo o di qualsiasi altra attività associata: dovete aver ricevuto una formazione adeguata prima di utilizzare questo equipaggiamento. Arrampicare, e ogni altra attività per la quale questo prodotto può essere usato, è potenzialmente pericoloso. Un'incorretta scelta o utilizzo, oppure un'incorretta manutenzione del prodotto può causare danni, gravi ferite o morte. L'utilizzatore deve essere medicalmente idoneo ed in grado di controllare la sua sicurezza e di gestire le situazioni di emergenza. Il prodotto deve essere usato solo come di seguito descritto e non deve essere modificato. Deve essere usato in abbinamento ad altri articoli con caratteristiche adatte ed in accordo alle normative europee (EN), considerando i limiti di ogni singolo pezzo dell'equipaggiamento. In queste istruzioni sono rappresentati alcuni esempi di utilizzo improprio, ma esistono molti altri esempi di applicazioni sbagliate che è impossibile elencare o immaginare. Se possibile questo prodotto deve essere considerato come personale.

MANUTENZIONE

**Pulizia delle parti tessili e plastiche:** lavare esclusivamente con acqua dolce e sapone neutro (temperatura massima di 30°C) e lasciare asciugare in modo naturale, lontano da fonti dirette di calore. **Pulizia delle parti metalliche:** lavare con acqua dolce ed asciugare. **Temperatura:** mantenere questo prodotto al di sotto di 80°C per non pregiudicare le prestazioni e la sicurezza del prodotto. **Agenti chimici:** buttare il prodotto in caso di contatto con reagenti chimici, solventi o carburanti, che potrebbero alterare le caratteristiche del prodotto.

CONSERVAZIONE

Conservare il prodotto disimballato in un luogo fresco, asciutto, lontano dalla luce e da fonti di calore, alta umidità, bordi od oggetti acuminati, sostanze corrosive o ogni altra possibile causa di danno o deterioramento.

RESPONSABILITÀ

La società C.A.M.P. SpA, o il distributore, non accetteranno alcuna responsabilità per danni, ferite o morte causate da un utilizzo improprio o da un prodotto C.A.M.P. modificato. È responsabilità dell'utilizzatore capire e seguire le istruzioni per il corretto e sicuro utilizzo di ogni prodotto fornito da o attraverso C.A.M.P. SpA, usarlo solo per le attività per cui è stato realizzato e applicare tutte le procedure di sicurezza. Prima dell'utilizzo dell'attrezzatura, considerare come un eventuale salvataggio in caso di emergenza possa essere eseguito in sicurezza ed in modo efficiente. Siete personalmente responsabili delle vostre azioni e decisioni: se non siete in grado di assumervi i rischi che ne derivano, non utilizzate questa attrezzatura.

GARANZIA 3 ANNI

Questo prodotto ha una garanzia di 3 anni a partire dalla data di acquisto, contro ogni difetto del materiale o di fabbricazione. Non sono coperti dalla garanzia: l'usura normale, le modifiche o i ritocchi, la attiva conservazione, la corrosione, i danni dovuti agli incidenti e alle negligenze, gli utilizzi ai quali questo prodotto non è destinato.

INFORMAZIONI SPECIFICHE

ISTRUZIONI D'USO

**Campo di applicazione**  
Questo prodotto è stato progettato per l'utilizzo in arrampicata e alpinismo. Lo SHELL è un attrezzo di assicurazione del primo o del secondo di cordata e discesa in corda doppia. Funziona come una placchetta di assicurazione classica, per 2 corde dinamiche (2 mezza corde o 2 corde gemelle, diametro da 7,6 a 9 mm) o corda dinamica singola (diametro da 8,9 a 11 mm). La frizione varia in funzione del modello di corda, del suo diametro, del suo trattamento "Dry", del suo stato di usura, del suo grado di umidità, della temperatura ecc.: verificare attentamente la frizione prima dell'utilizzo. E' raccomandato l'utilizzo di guanti per evitare ustioni dovute allo scorrimento della corda.

**Assicurazione del primo di cordata:** autoassicurarsi prima di assicurare il compagno. Inserire la corda (o le corde) nelle fessure dello SHELL (Fig.1), agganciarle con un moschettono HMS insieme al cavetto ed agganciarle all'imbracatura (Fig.2). Fare scorrere la corda nell'attrezzo con entrambe le mani, accompagnando così la salita del primo (Fig.3). Tenere sempre il capo libero della corda, per trattenerne una eventuale caduta del compagno (Fig.4). **Trattenere una caduta:** per trattenerne una caduta, tenere saldamente il capo libero della corda portandolo verso il basso. L'uso e l'esperienza faranno sì che queste manovre riescano senza errori o mancanze. Si raccomanda l'utilizzo di guanti.

**Tiri alternati:** al suo arrivo, il secondo si autoassicura alla sosta (Fig.5). Il secondo diventa primo di cordata (Fig.6). Creare sempre un punto di rinvio per la corda del primo.

**Corda doppia:** inserire la corda nello SHELL come per l'assicurazione del primo (Fig.1) ed agganciarla con il cavetto con un moschettono HMS. Fissare il tutto all'imbracatura tramite una fettuccia (Fig.7). Utilizzare un sistema di autoassicurazione (prusik). Il frenaggio si fa stringendo le mani sul capo libero. Per avere più frizione nella discesa utilizzare 2 moschettoni HMS (Fig.8). Discese lunghe e ripetute, o una eccessiva velocità, possono surriscaldare

l'attrezzo. Per evitarlo controllare il riscaldamento durante la discesa regolando la velocità.

**Top rope:** inserire la corda dello SHELL come in Fig.1. Salita: vedi Fig.9. Discesa: accompagnare il capo di corda libera con le mani regolando la velocità di discesa del compagno (Fig.10).

REVISIONE

La sicurezza degli utilizzatori dipende dalla continua efficienza e durabilità dell'equipaggiamento. Oltre al normale controllo visivo effettuato prima, durante e dopo ogni utilizzo, questo prodotto deve essere esaminato da una persona competente con frequenza di 12 mesi, a partire dalla data del primo utilizzo del prodotto; la registrazione di questa data e dei successivi controlli deve essere effettuata sulla scheda di vita del prodotto; conservare la documentazione per il controllo e per riferimento per tutta la vita del prodotto. Controllare la leggibilità delle marcature del prodotto. In caso di uno dei seguenti difetti il prodotto deve essere messo fuori servizio:

- deformazioni meccaniche
- cricche
- contatto con sostanze corrosive

Se l'articolo o uno dei suoi componenti mostrano segni d'usura o difetti, deve essere sostituito, anche solo in caso di dubbio. Ogni elemento che fa parte del sistema di sicurezza può essere danneggiato durante una caduta e deve dunque sempre essere esaminato prima di essere riutilizzato. Ogni prodotto coinvolto in una grave caduta deve essere sostituito, in quanto può aver subito dei danni strutturali non visibili ad occhio nudo.

DURATA DI VITA

La durata di vita del prodotto è illimitata, in assenza di cause che lo mettano fuori uso e a condizione di effettuare controlli periodici almeno una volta ogni 12 mesi a partire dalla data del primo utilizzo del prodotto e di registrare i risultati nella scheda di vita del prodotto. I seguenti fattori possono però ridurre la vita del prodotto: utilizzo intenso, danni a componenti del prodotto, contatti con sostanze chimiche, temperature elevate, abrasioni, tagli, urti violenti, errori nell'uso e nella conservazione raccomandati. Nel dubbio che il prodotto non offra più la necessaria sicurezza, contattare la società C.A.M.P. SpA o il distributore.

TRASPORTO

Proteggere il prodotto dai rischi sopraelencati.

ENGLISH

GENERAL INFORMATION

C.A.M.P. meets the needs of mountaineers and climbers with light and innovative products. These are designed, tested and manufactured to a certified quality system, ensuring reliable and safe products. These instructions inform you about the correct use throughout the life of the product: **read, understand and keep these instructions.** If lost, you can download the instructions from the web site [www.camp.it](http://www.camp.it). The EU declaration of conformity can be also downloaded from our site. The retailer must provide the instruction manual in the language of the country where the product is to be sold.

USE

This equipment should be used only by trained and competent persons. Otherwise the user should be under the direct supervision of a trained and competent person. This notice will not teach you the techniques for climbing, alpinism or any other associated activity: you must have received qualified instruction before using this product. Climbing, and any other activity for which these products may be used, is inherently dangerous. The consequences of incorrect selection, misuse or poor maintenance of equipment could result in damage, serious injury or death. The user must be medically fit and capable to control his own security and any possible emergency situations. The product should only be used as instructed and no alterations should be made to it. It may be used in conjunction with any appropriate items of suitable specification and according to the EN standards, with due consideration to the limitations of each individual piece of equipment. This leaflet shows examples of improper utilizations of this product. Note that it is impossible to show or imagine all improper utilizations and that this product should be used only in the way specified by the manufacturer in this leaflet. If possible this product should be treated as personal.

MAINTENANCE

**Cleaning of the textile and plastic parts:** rinse in clean water and neutral soap (max temperature 30°C) and dry naturally away from direct heat. **Cleaning of the metallic parts:** rinse in clean water and then dry. **Temperature:** Always keep this product below 80°C so as not to affect the performance of the product. **Chemicals:** withdraw the product from service if it comes into contact with chemical reagents, solvents or fuels which could affect the performance of the product.

STORAGE

Store unpacked in a cool, dry, dark place away from heat sources, high humidity, sharp edges, corrosives or other possible causes of damage.

RESPONSIBILITY

The company C.A.M.P. SpA, or the distributor, will not accept any responsibility for damage, injury or death resulting from misuse of or from modifications to a C.A.M.P. branded product. It is the user's responsibility at all times to ensure that he/she understands the correct and safe use of any equipment supplied by or from C.A.M.P. SpA, that he/she uses it only for the purposes for which it is designed and that he/she practices all proper safety procedures. Before using the equipment, take all necessary steps to familiarise yourself with rescue techniques should an emergency occur. You personally assume all the risks and responsibilities for your actions and decisions: if you are not able or not in a position to assume these, do not use this equipment.

3 YEAR WARRANTY

This product is warranted against any faults in materials or manufacture for 3 years from the purchase date. Limitations of warranty include: normal wear and tear, modifications or alterations, incorrect storage, corrosion, damage due to accidents or negligence, use for which this product is not specifically designed.

SPECIFIC INFORMATION

INSTRUCTIONS FOR USE

Summary

This product is designed for use in climbing and mountaineering. The SHELL is a belay device for the leader or second; it may also be used to rappel. It works like a classic belay plate, for use with 2 dynamic ropes (2 half ropes or 2 twin ropes, diameter from 7,6 to 9 mm) or dynamic single rope (diameter from 8,9 to 11 mm). The type, the diameter and the "Dry" of the rope, the characteristic of the sheath and its wear, the humidity, the temperature, etc, can affect the friction performance: verify the type of friction before use. In order to avoid burns caused by the sliding of the rope, the usage of gloves is highly recommended.

**Belaying the leader:** the belayer should be securely anchored before belaying a partner. Insert the rope (or the ropes) into the slot of the SHELL (Fig.1); clip the loops of rope and the cable with an HMS carabiner and attach the carabiner to the harness belay loop (Fig.2). Pull rope through the device with both hands, accompanying the climbing of the leader (Fig.3). Always keep the free end of the rope, in order to arrest a possible leader's fall (Fig.4).

**Arresting a Fall:** to effectively arrest a fall, pull the free end of the rope firmly downwards. Training and experience are necessary in order to use the SHELL in a safe way. The use of gloves is recommended.

**Switching leads:** when the second arrives, he attaches himself to the rope (Fig.5). The second becomes the leader (Fig.6). Always run the leader's rope though a directional anchor.

**Rappelling:** install the rope in the SHELL as for the leader's belaying (Fig.1) and clip the loops of rope and the cable with an HMS carabiner. Attach the carabiner to the harness belay loop using a sling (Fig.7). Use a rappel backup system (prusik). Braking is effected by tightening your grip on the free end of the rope. To have more friction use two HMS carabiners. (Fig.8). Long and repeat descents, or a high speed, can overheat the SHELL. Control the heating during the descent by controlling the speed.

**Top rope:** install the rope in the SHELL as shown in Fig.1. Up: see Fig.9. Down: control the speed of the partner by keeping with the hands the free end of the rope (Fig.10).

REVISION

The safety of users depends upon the continued efficiency and durability of the equipment. In addition to the normal inspection required before, during and after each use, this product must be inspected by a skilled person every 12 months, starting from date the product is first used; this date and the subsequent checks must be recorded on the product's life sheet: keep this literature for inspection and reference for the life of the device. Check the legibility of the product's markings. In case of one of the following defects are present, the product should be withdrawn from service immediately:

- mechanical deformation
- cracks
- contact with corrosive substances

Any product or component showing any defect or wear, or if in doubt, should be withdrawn from service immediately. Each product in the safety system can be damaged during a fall and must be always inspected before use it again. Do not continue to use a product after a major fall because a damage may have occurred, even no external signs are visible.

LIFETIME

The lifetime of the product is unlimited, unless any defect appears and provided that periodic inspections are made at least once every 12 months from the date the product is first used and the results are recorded in the life sheet of the product. The following factors can reduce the lifetime of the product: intense use, damage to components of the product, contact with chemical substances, high temperatures, tears and abrasions, violent impacts, failure to maintain as recommended. When suspect that the product is no more safety and reliable, please contact C.A.M.P. SpA or the distributor.

TRANSPORTATION

Protect the product from risks such as those detailed above.

FRANÇAIS

INFORMATIONS GENERALES

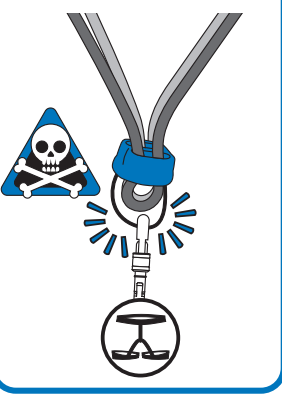
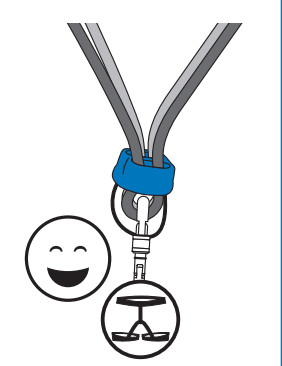
C.A.M.P. apporte une réponse à tous les besoins des alpinistes et grimpeurs avec des produits légers et novateurs. Ils sont conçus, testés et fabriqués selon un système qualité certifié pour vous apporter un matériel fiable et performant. La présente notice est destinée à vous informer sur la bonne utilisation pour toute la durée de vie de votre matériel: **lisez, comprenez et conservez cette notice.** En cas de perte, la notice est téléchargeable sur le site [www.camp.it](http://www.camp.it). La déclaration de conformité UE est aussi téléchargeable sur ce site. Le revendeur doit fournir la notice d'information dans la langue du pays de vente du produit.

UTILISATION

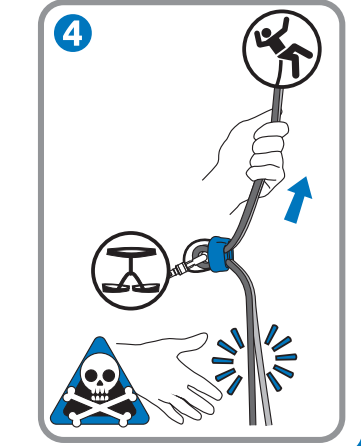
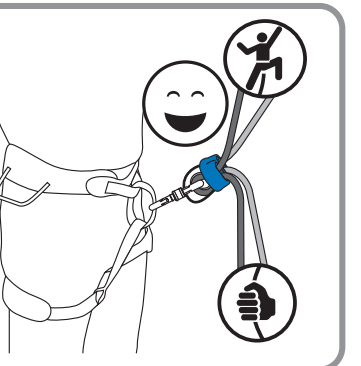
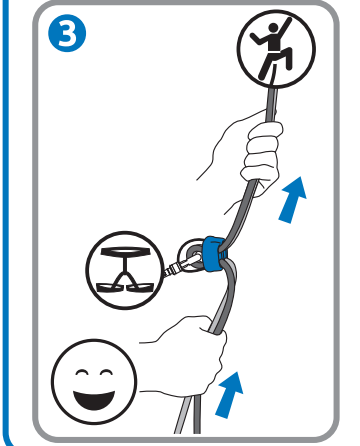
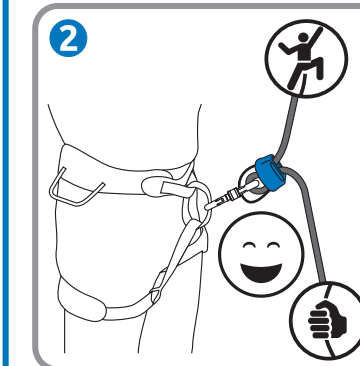
Ce produit ne doit être utilisé que par des personnes entraînées et compétentes ou bien sous la surveillance de personnes entraînées et compétentes. Cette notice ne vous apprendra pas les techniques de l'escalade, de l'alpinisme, ou de toute autre activité associée: vous devez avoir reçu une formation adaptée avant d'utiliser ce produit. Grimper ou toute autre activité pour laquelle cet article puisse être utilisé, est dangereux en soi. Un mauvais choix, une utilisation incorrecte ou un mauvais entretien du produit, peuvent provoquer des dommages, des blessures graves ou la mort. L'utilisateur doit être médicalement apte et capable de maîtriser sa sécurité et les situations d'urgence. Le produit doit être utilisé comme indiqué dans cette notice et ne doit en aucun cas être modifié. Il doit être utilisé avec d'autres articles ayant des caractéristiques complémentaires en accord avec les normes européennes (EN) et en tenant compte des limites de chaque pièce du matériel. Certaines utilisations incorrectes sont indiquées dans cette notice mais il est impossible d'énumérer ou même d'imaginer toutes les utilisations incorrectes. Si possible, ce produit doit être personnel.

ENTRETIEN

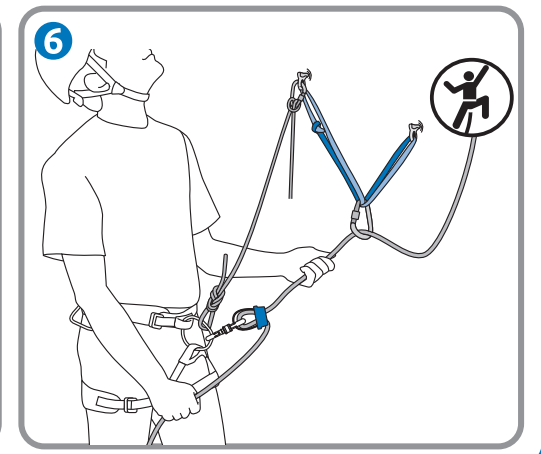
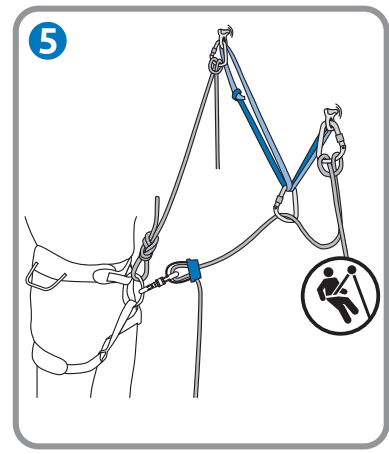
1 Inserimento della corda Installation



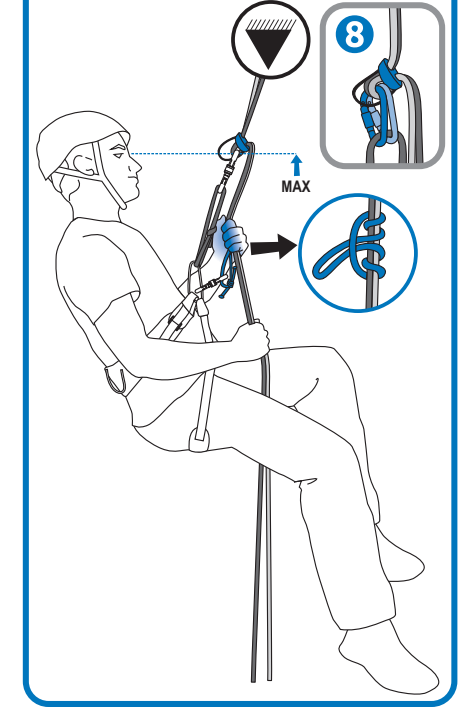
Assicurazione del primo di cordata - Belaying the leader - Assurage du premier de cordée  
Sichern des Seilersten - Asegurar al primero de la cuerda



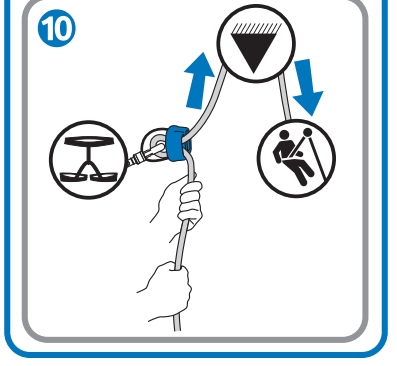
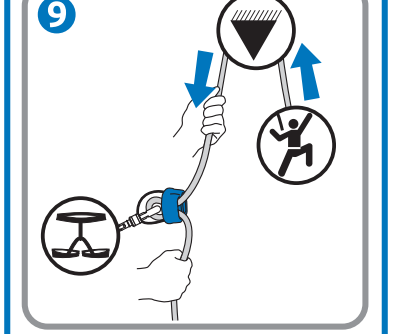
Tiri alternati - Switching leads - Escalade en réversible - Abwechselnde Seilführung - Cambio alternativo



7 Corda doppia - Rappelling - Rappel  
Absenlen - Doble cuerda



Top rope - Moulinette - "Top" cuerda



MARCATURA - MARKING - MARQUES - KENNZEICHNUNG - MARCAJE

**1** **CAMP**

**2** **SHELL**

**3** 501 21 000 **6**

**4** **EN 15151-2 / UIAA** **5**

**7**

**8** **1** **8** **1** **ø**7.6-9 mm

**8** **1** **8** **1** **ø**8.9-11 mm

- 1 Nome del fabbricante - Name of the manufacturer - Nom du fabricant - Name des Herstellers - Nombre del fabricante
- 2 Nome del dispositivo - Name of the device - Nom du dispositif - Name der Vorrichtung - Nombre de equipamiento
- 3 Attestato di qualità dell'Unione Internazionale delle Associazioni di Alpinismo - Quality label of the UIAA (= International Mountaineering and Climbing Federation) - Label de qualité de l'Union International des Associations d'Alpinisme - Qualitätskennzeichnung der Union International des Associations d'Alpinisme - Atestado de calidad de la UIAA (=Union Internacional de la Asociación de Alpinismo)
- 4 Norma di riferimento - Suitable norm - Norme de référence - Geltende Norm - Norma de referencia
- 5 Mese e anno di fabbricazione - Month and year of manufacture - Mois et année de fabrication - Herstellungsdatum (Monat/Jahr) - Mes y año de fabricación
- 6 Numero di serie - Serial number - Numéro de série - Seriennummer - Numero de serie
- 7 Leggere le istruzioni di utilizzo - Read the instructions for use - Lire la notice d'information - Gebrauchsanweisung lesen - Leer las instrucciones antes de usar este producto
- 8 Tipi di diametri di corda ammessi - Allowable rope types and diameters - Types et diamètres de corde admis - Zulässige Seilarten und -durchmesser - Tipos diámetros de cuerda admitidos